

UMOWA NR TI.21.3.15.2025 - WZÓR

Zawarta w dniu _____ w Częstochowie pomiędzy:

zwanym dalej „Zamawiającym”, reprezentowanym przez:

a

zwanym dalej „Wykonawcą”, reprezentowanym przez:

o następującej treści:

§ 1

1. W wyniku rozstrzygnięcia postępowania prowadzonego w trybie zapytania ofertowego z dostępem nieograniczonym Zamawiający zleca, a Wykonawca przyjmuje do wykonania projekt wraz z realizacją podłączenia do sieci dystrybucyjnej wielorodzinnych budynków mieszkalnych zlokalizowanych w miejscowości Łobodno przy ul. Bolesława Prusa 2 i w Częstochowie przy ul. Filtrowej 6 wraz z modernizacją istniejącej instalacji elektrycznej w budynkach i dostosowanie jej do nowego złącza pomiarowego.
2. Wykonanie przedmiotu umowy nastąpi zgodnie z warunkami przyłączenia do sieci wydanymi przez TAURON Dystrybucja stanowiącymi załącznik nr 1 do umowy.

§ 2

Wykonanie przedmiotu umowy nastąpi w systemie „zaprojektuj i wybuduj” w dwóch etapach:

1. ETAP I – wykonanie dokumentacji projektowej zgodnie z zasadami współczesnej wiedzy technicznej, obowiązującymi przepisami oraz normami i normatywami wraz z uzyskaniem wszystkich wymaganych decyzji, opinii oraz uzgodnień.
2. ETAP II – wykonanie podłączeń
 - a. zgodnie z opracowaną dokumentacją projektową,
 - b. zgodnie z warunkami pozwolenia na budowę/zgłoszenia robót (jeśli dotyczy),
 - c. zgodnie z warunkami wynikającymi z obowiązujących przepisów, w tym ustawy z 7 lipca 1994 r. Prawo budowlane (tekst jedn. Dz.U. 2025 poz. 418 z późn. zm.),
 - d. zgodnie z treścią złożonej oferty,
 - e. zgodnie z zasadami rzetelnej wiedzy technicznej, sztuki budowlanej oraz wytycznymi i zaleceniami Zamawiającego, przy pomocy osób posiadających odpowiednie kwalifikacje oraz wyposażonych we właściwy sprzęt,
 - f. z materiałów dostarczonych przez Wykonawcę, których jakość winna odpowiadać wymogom wyrobów dopuszczonych do obrotu zgodnie z ustawą z 16 kwietnia 2004 r. o wyrobach budowlanych (Dz. U. Nr 92, poz. 881) oraz wymaganiom dokumentacji projektowej. Na każde żądanie Zamawiającego Wykonawca ma obowiązek przedstawić świadectwo jakości materiału, certyfikat bezpieczeństwa, deklarację zgodności z Polską Normą przenoszącą normy europejskie lub odpowiednie.

§ 3

1. Do obowiązków Zamawiającego należy:
 - a. udostępnienie dokumentów i danych związanych z wykonywaniem prac projektowych, będących w posiadaniu Zamawiającego, a mogących mieć wpływ na ułatwienie prac projektowych oraz na poprawienie ich jakości;

- b. protokolarne przekazanie Wykonawcy terenu budowy;
 - c. zapewnienie nadzoru inwestorskiego przez cały czas realizacji przedmiotu umowy;
 - d. dokonywanie odbioru robót zgodnie z postanowieniami umowy;
 - e. bezpłatne udostępnienie wody i energii elektrycznej na czas wykonywania robót.
2. Do obowiązków Wykonawcy należy:
- a. uzyskanie pozwolenia na budowę lub zgłoszenie budowy (jeśli dotyczy);
 - b. protokolarne przejęcie terenu budowy;
 - c. zapewnienie warunków bezpieczeństwa, przestrzeganie przepisów BHP i p.poż, utrzymanie porządku, ochrona mienia znajdującego się na terenie budowy;
 - d. zabezpieczenie i oznakowanie prowadzonych robót;
 - e. porządkowanie na bieżąco terenu budowy;
 - f. prowadzenie robót w należyтым porządku, w stanie wolnym od przeszkód komunikacyjnych i w stanie zgodnym z przepisami bhp i p.poż., z uwzględnieniem zaleceń udzielonych przez Zamawiającego, a po zakończeniu realizacji przedmiotu umowy przed dokonaniem odbioru końcowego do uprzątnięcia terenu budowy wraz z przyległym otoczeniem. W przypadku niewykonania tych obowiązków, Zamawiający, po uprzednim wyznaczeniu Wykonawcy odpowiedniego dodatkowego terminu i jego bezskutecznym upływie, może zlecić osobie trzeciej wykonanie tych czynności na koszt i ryzyko Wykonawcy bez konieczności uzyskania zgody sądu (wykonanie zastępcze);
 - g. usuwanie na bieżąco i na własny koszt odpadów;
 - h. zapewnienie kierownictwa technicznego niezbędnego do prawidłowego wykonania przedmiotu umowy;
 - i. zapewnienie wykonania przedmiotu umowy przez osoby, których kwalifikacje i stan zdrowia pozwalają na wykonanie robót zgodnie z zasadami wiedzy technicznej, obowiązującym prawem i przepisami, a w szczególności zapewnienie wykonania przedmiotu umowy przez osoby mające wymagane przez prawo uprawnienia;
 - j. koordynacja robót poszczególnych branż i podwykonawców;
 - k. natychmiastowe zabezpieczanie ewentualnych awarii;
 - l. użycie materiałów posiadających odpowiednie atesty i dopuszczonych do obrotu i stosowania na rynku polskim;
 - m. przerwanie robót na żądanie Zamawiającego oraz zabezpieczenie wykonywanych robót przed ich zniszczeniem;
 - n. przekazanie Zamawiającemu dokumentów pozwalających na ocenę prawidłowego wykonania przedmiotu odbioru końcowego;
 - o. zgłoszenie Zamawiającemu robót wykonanych w ramach realizowanego zadania inwestycyjnego do odbioru, uczestniczenie w czynnościach odbioru i zapewnienie usunięcia stwierdzonych wad i usterek;
 - p. spełnianie świadczeń tytułem udzielonej gwarancji.
3. Wykonawca nie może bez zgody Zamawiającego przekazać praw i obowiązków, wynikających z umowy w całości, na rzecz osób trzecich, Wykonawca odpowiada za prace wykonane przez podwykonawców, niezbędne do realizacji zlecenia głównego.

§ 4

Wykonawca oświadcza, że:

- a. w przypadku gdy dokumentacja ma wady zmniejszające jej wartość lub użyteczność bądź zawiera rozwiązania niezgodne z parametrami ustalonymi w normach i przepisach

obowiązujących w tym zakresie dokona poprawek w najkrótszym uzasadnionym terminie natychmiast po ich wykryciu;

- b. dokona wszelkich uzupełnień i poprawek na wezwania organu prowadzącego postępowanie administracyjne;
- a. ponosi odpowiedzialność za stan techniczny, prawidłowość oznakowania terenu budowy, szkody i następstwa nieszczęśliwych wypadków dotyczących pracowników i osób trzecich przebywających w rejonie prowadzonych robót;
- b. ponosi odpowiedzialność za szkody wynikające ze zniszczenia oraz z innych zdarzeń w odniesieniu do robót, obiektów, materiałów, sprzętu i innego mienia, będące skutkiem prowadzenia robót podczas realizacji przedmiotu umowy;
- c. ponosi pełną odpowiedzialność wobec Zamawiającego i osób trzecich z powodu szkód i strat związanych i wynikłych w związku z realizacją przedmiotu umowy;
- d. ponosi pełną odpowiedzialność za wszelkie naruszenia praw ochronnych, a w szczególności praw z patentów, praw autorskich i praw do wzorów użytkowych w związku z realizacją przedmiotu umowy oraz za szkody wynikłe w związku z tymi naruszeniami;
- e. ponosi ryzyko finansowe uszkodzenia, zniszczenia lub utraty wszelkich materiałów, urządzeń i wyposażenia znajdujących się na terenie budowy oraz wszelkich innych szkód w mieniu znajdującym się na terenie budowy oraz bezpośredniego sąsiedztwa terenu budowy, a także ryzyko finansowe wszelkich szkód na osobach; wystąpienie takich szkód nie zwalnia Wykonawcy z obowiązku terminowego i należytego wykonania przedmiotu umowy; z chwilą przekazania terenu budowy Wykonawca ponosi ryzyko ewentualnych w tym wywołanych ingerencją osób trzecich - opóźnień w wykonaniu robót jak i w usuwaniu stwierdzonych wad i usterek;
- f. po zapoznaniu się z sytuacją faktyczną, w tym w szczególności z warunkami lokalnymi i dokumentacją techniczną, zapewnia, że posiada niezbędną wiedzę fachową, kwalifikacje, doświadczenie, możliwości i uprawnienia konieczne dla prawidłowego i terminowego wykonania umowy i będzie w stanie należycie wykonać roboty budowlane w warunkach określonych w umowie;
- g. zobowiązuje się do organizacji i realizacji na własny koszt dostaw urządzeń i materiałów niezbędnych do realizacji przedmiotu umowy, składowania zgodnie ze sztuką budowlaną i wymogami wynikającymi z przepisów dotyczących bhp i ochrony p.poż.

§ 5

- 1. Odbiory częściowe oraz odbiory robót zanikających dokonywane będą przez Zamawiającego w ciągu 7 dni od daty zgłoszenia.
- 2. Komisyjny odbiór końcowy robót zorganizowany będzie przez Zamawiającego w terminie 10 dni od daty zgłoszenia i potwierdzenia gotowości wykonanych robót do odbioru.
- 3. W razie stwierdzenia w toku czynności odbioru wad, które nie nadają się do usunięcia, Zamawiający może:
 - a. obniżyć wynagrodzenie Wykonawcy odpowiednio do zmniejszonej wartości lub użyteczności przedmiotu umowy, albo
 - b. zażądać wykonania przedmiotu umowy względnie jego części po raz drugi na koszt Wykonawcy, zachowując przy tym prawo do naliczania kar umownych w wysokości i sposób określony w § 12 ust. 1b umowy.
- 4. Warunkiem odbioru robót jest dostarczenie do Zamawiającego książek/kart gwarancyjnych oraz instrukcji obsługi urządzeń w języku polskim w wersji papierowej lub elektronicznej.

§ 6

Ustala się termin wykonania umowy w ciągu 6 miesięcy od dnia podpisania umowy.

§ 7

1. Strony ustalają całkowite wynagrodzenie ryczałtowe netto za realizację przedmiotu umowy na kwotę..... zł (słownie:) plus należny podatek VAT, w tym:
 - a. do budynku w miejscowości Łobodno przy ul. Bolesława Prusa 2 za cenę netto zł (słownie:)
 - b. do budynku w Częstochowie przy ul. Filtrowej 6 za cenę netto zł (słownie:)
2. Cena ustalona w ust. 1 jest stała, zawiera pełne wynagrodzenie za realizację umowy i nie może ulec zmianie.

§ 8

1. Zapłata ustalonego wynagrodzenia za wykonanie przedmiotu umowy nastąpi po zakończeniu każdego z zadań.
2. Wynagrodzenie będzie płatne przez Zamawiającego w ciągu 30 dni od daty otrzymania faktury, na rachunek bankowy Wykonawcy wskazany każdorazowo na fakturze VAT.
3. Wykonawca oświadcza, że jest czynnym płatnikiem VAT o numerze NIP
4. Zamawiający oświadcza, że jest czynnym płatnikiem VAT o numerze NIP
5. Zamawiający oświadcza, iż akceptuje przysyłanie przez Wykonawcę faktur VAT w formie elektronicznej. Faktury VAT będą przysyłane na: efaktura@pwik.czest.pl.
6. W przypadku braku numeru rachunku bankowego (wskazanego w umowie lub fakturze przez Wykonawcę do realizacji płatności przez Zamawiającego) w elektronicznym wykazie rachunków podatników zarejestrowanych jako podatnicy VAT, Zamawiający zastrzega sobie prawo do wstrzymania płatności, bez konsekwencji naliczenia odsetek oraz rekompensaty za opóźnienie w transakcjach handlowych zgodnie z art. 10 ustawy z dnia 8 marca 2013 r. o przeciwdziałaniu nadmiernym opóźnieniom w transakcjach handlowych (tekst jednolity Dz.U. z 2023r. poz. 1790 z późniejszymi zmianami).

§ 9

1. Wykonawca ustanawia jako osobę do kontaktów z Zamawiającym, tel.
2. Zamawiający ustanawia jako osobę do kontaktów z Wykonawcą, tel.

§ 10

1. Wykonawca udziela gwarancji na przedmiot umowy na okres 36 miesięcy od daty bezusterkowego odbioru końcowego.
2. Strony ustalają 36-miesięczny termin rękojmi.
3. Wykonawca zobowiązuje się przystąpić do usunięcia wady w ciągu 24 godzin od otrzymania zgłoszenia od Zamawiającego o wykryciu wady.
4. Wady nieusunięte w terminie, o którym mowa w ust. 3, których Wykonawca nie usunie pomimo wezwania Zamawiającego w terminie w nim wyznaczonym, mogą być zlecone przez Zamawiającego do usunięcia innym osobom na koszt Wykonawcy (zastępcze wykonanie).
5. W sytuacji zastępczego wykonania rozliczenie z Wykonawcą kosztów z tego tytułu nastąpi na podstawie faktury Zamawiającego, którą Wykonawca będzie zobowiązany zapłacić w terminie 30 dni od daty jej wystawienia. Zamawiającemu przysługuje prawo potrącenia należności wynikającej z w/w faktury z wniesionego przez Wykonawcę zabezpieczenia należytego wykonania umowy.

§ 11

W przypadku odstąpienia od umowy lub przerwania robót przez Zamawiającego z przyczyn niezależnych od Wykonawcy, Zamawiający jest zobowiązany:

- a. odebrać wykonane roboty,

- b. zapłacić za wykonane roboty,
- c. zapłacić za zabezpieczenie przerwanych robót.

§ 12

1. Wykonawca zapłaci Zamawiającemu karę umowną:
 - a. za odstąpienie od umowy przez Zamawiającego z przyczyn, za które ponosi odpowiedzialność Wykonawca w wysokości 10% wynagrodzenia netto, o którym mowa w § 7 ust. 1,
 - b. za zwłokę w oddaniu przedmiotu umowy w wysokości 0,2% wynagrodzenia netto, o którym mowa w § 7 ust. 1, za każdy dzień zwłoki,
 - c. za zwłokę w usunięciu wad stwierdzonych przy odbiorze w wysokości 0,2% wynagrodzenia netto, o którym mowa w § 7 ust. 1, za każdy dzień zwłoki liczonej od dnia wyznaczonego na usunięcie wad.
2. Zamawiający zapłaci Wykonawcy karę umowną za odstąpienie od umowy przez Wykonawcę z przyczyn, za które ponosi odpowiedzialność Zamawiający w wysokości 10% wynagrodzenia netto, o którym mowa w § 7 ust. 1.
3. Kary umowne, dotyczące zwłoki w wydaniu przedmiotu umowy oraz za zwłokę w usunięciu wad stwierdzonych przy odbiorze, będą kompensowane z należnościami Wykonawcy z tytułu zafakturowanych dostaw.
4. Jeżeli wartość szkody przewyższy wysokość wskazanych w niniejszej umowie kar umownych, Zamawiający ma prawo dochodzić odszkodowania uzupełniającego na zasadach określonych w Kodeksie Cywilnym.

§ 13

Wszelkie zmiany i uzupełnienia treści umowy mogą być dokonywane wyłącznie w formie aneksu podpisanego przez obie strony, pod rygorem nieważności.

§ 14

1. Wykonawca przyjmuje do wiadomości, że Zamawiający funkcjonuje zgodnie z wymogami normy ISO 9001 (zarządzanie jakością) i normy ISO 14001 (zarządzanie środowiskowe) aby w sposób systematyczny podnosić jakość realizowanych usług dostarczania wody i odprowadzania ścieków oraz w sposób ciągły minimalizować negatywne oddziaływanie na środowisko przyrodnicze. W związku z funkcjonowaniem ww. norm u Zamawiającego ustanowiona została Polityka Zintegrowanego Systemu Zarządzania (Jakość + Środowisko), która stanowi załącznik nr 2 do niniejszej umowy.
2. Wykonawca zobowiązuje się przestrzegać wszystkich wymagań prawnych, które mają zastosowanie, włączając w to ale nie ograniczając się do wymagań dotyczących zdrowia, bezpieczeństwa i środowiska przyrodniczego.
3. Wykonawca zobowiązuje się do zapoznania wszystkich pracowników, którzy będą brać udział w realizacji zamówienia, z Polityką Zintegrowanego Systemu Zarządzania (Jakość + Środowisko) stanowiącą załącznik nr 1 do niniejszej umowy.
4. Zamawiający zastrzega sobie prawo do weryfikacji, przez swoich przedstawicieli i na swój koszt, spełnienia wymagań prawnych przez Wykonawcę np. poprzez audyt; Wykonawca zostanie powiadomiony o planowanym audycie przynajmniej 30 dni przed datą rozpoczęcia.

§ 15

Strony zobowiązują się do zachowania w poufności wszelkich informacji uzyskanych w związku z realizacją niniejszej umowy. Zachowanie poufności obejmuje cały okres obowiązywania umowy oraz przez okres 3 lat po jej wygaśnięciu lub rozwiązaniu.

§ 16

Zamawiający oświadcza, że posiada status dużego przedsiębiorcy w rozumieniu przepisów ustawy z dnia 8 marca 2013 r. o przeciwdziałaniu nadmiernym opóźnieniom w transakcjach handlowych (tekst jednolity: Dz.U. z 2023r., poz. 1790 z późn. zm.).

§ 17

Wszelkie zmiany i uzupełnienia treści umowy mogą być dokonywane wyłącznie w formie aneksu podpisanego przez obie strony, pod rygorem nieważności.

§ 18

Sądem miejscowo właściwym do rozpoznania spraw wynikłych z umowy jest Sąd właściwy dla Zamawiającego.

§ 19

Umowę sporządzono w 2-ch jednobrzmiących egzemplarzach, po jednym dla każdej ze stron.

Zamawiający

Wykonawca



Częstochowa, 2025-03-31

WARUNKI PRZYŁĄCZENIA nr WP/029283/2025/O08R03 z dnia 2025-03-31

Obiekt: Obiekt wielolokalowy
Adres przyłączanego obiektu: ul. Bolesława Prusa 2
42-125 Łobodno
numery działek: 1963/3

Odpowiadając na wniosek z dnia 2025-03-13, zapewniamy przyłączenie do sieci TAURON Dystrybucja SA i dostawę energii elektrycznej o mocy przyłączeniowej:

Przyłącze 1: 38,8 kW dla zasilania podstawowego, w V grupie przyłączeniowej, po zastosowaniu współczynnika jednoczesności, w tym:

6x10,0 kW – dla lokali mieszkalnych typu 1, oraz 1x6,0 kW – dla administracji typu 1

IA. Wymagania techniczne - przyłącze 1 (zasilanie podstawowe)

1. Miejsce przyłączenia: stanowisko słupowe nr 21 linii napowietrznej nN zasilanie ze stacji SN/nN CZZ50142 Łobodno 1, Obwód nN Obw. 1 kier. Osiedle nr CZZ50142/1.
2. a) Miejsce dostarczania energii elektrycznej: Zaciski prądowe na wyjściu przewodów od zabezpieczeń w zestawie złączowym w kierunku instalacji odbiorcy.
b) Miejsce rozgraniczenia własności urządzeń elektroenergetycznych: Zaciski prądowe na wyjściu przewodów od zabezpieczeń w zestawie złączowym w kierunku instalacji odbiorcy.
3. Przyłączenie obiektu do sieci wymaga:
 - a) w zakresie przyłącza: TAURON Dystrybucja SA wykona przyłącze kablowe z zastosowaniem kabla NA2XY-J 4x120 mm² oraz w granicy działki nr ewid. 1963/3 i 1964 od strony drogi dojazdowej zabuduje zestaw złączowy typu ZK2a,
 - b) w zakresie sieci: nie dotyczy,
 - c) w zakresie przyłączanych urządzeń, instalacji Wnioskodawcy: Wnioskodawca zabuduje w ogólnodostępnym miejscu na klatce schodowej szafki pomiarowe spełniające wymagania standaryzacji TAURON Dystrybucja S.A. indywidualnie zamykane; zabezpieczoną przed możliwością uszkodzeń mechanicznych i ingerencją osób niepowołanych; drzwiczki szafek pomiarowych należy wyposażać w system zamknięcia zrealizowany w oparciu o klucz systemowy MasterKey stosowany w TAURON Dystrybucja S.A. z najniższym poziomem dostępu; klucze do szafek pomiarowych należy przekazać Odbiorcom oraz TAURON Dystrybucja S.A. w trakcie sprawdzania technicznego przyłączanej instalacji elektrycznej; w szafce pomiarowej zabudować jako zabezpieczenie główne wyłączniki 3-fazowe wyposażone w człony przeciążeniowy oraz zacisk N w przystosowanej do oplombowania obudowie; wykona połączenie zestawu złączowego z zabudowaną szafką pomiarową odpowiednim kablem; z szafki pomiarowej wyprowadzić odpowiednie linie zasilające do miejsc poboru mocy.
4. Układ pomiarowo-rozliczeniowy na napięciu 0,4 kV:
 - a) rodzaj układu: bezpośredni 3-fazowy,
 - b) miejsce zainstalowania: w szafkach pomiarowych na klatce schodowej.
5. Zabezpieczenia główne:
 - a) prąd znamionowy: 16 A – dla każdego z 6 lokali mieszkalnych
prąd znamionowy: 10 A – dla administracji
 - b) rodzaj: wyłącznik 3-fazowy wyposażony w człon przeciążeniowy oraz zacisk PEN,
 - c) lokalizacja: w szafkach pomiarowych na klatce schodowej.
6. Dla doboru aparatury, spodziewaną wartość prądu zwarcia w miejscu dostarczania energii elektrycznej przyjąć wg obliczeń, jednak nie mniej niż 6 kA.
7. Wymagany stopień skompensowania mocy bierniej $\text{tg } \varphi \leq 0,4$.
8. Sieć nN pracuje w układzie: TN-C.

II. Określa się następujące dopuszczalne czasy trwania przerw:

- a) czas trwania jednorazowej przerwy, tj. całkowitej, jednoczesnej przerwy w zasilaniu wszystkich miejsc dostarczania, nie przekraczający:
 - dla przerwy planowanej – 16 godz.,
 - przerwy nieplanowanej – 24 godz.,
- b) łączny czas trwania przerw w ciągu roku, stanowiący sumę czasów trwania przerw jednorazowych, tj. całkowitych jednoczesnych przerw w zasilaniu wszystkich miejsc dostarczania, nie przekraczający:
 - przerw planowanych – 35 godz.,
 - przerw nieplanowanych – 48 godz.

III. Termin ważności niniejszych warunków 2 lata od dnia ich doręczenia.

W przypadku zawarcia umowy o przyłączenie termin ważności niniejszych warunków przyłączenia wydłuża się na okres ważności umowy o przyłączenie.

Przygotował: Czeladko Robert

Pełnomocnik
TAURON Dystrybucja S.A.

R. Olejnik
Robert Olejnik

Uwaga: Jeżeli mają Państwo pytania w sprawie warunków przyłączenia, prosimy, żeby skontaktowali się Państwo z nami na jeden z poniższych sposobów:

- elektronicznie przez formularz kontaktowy na tauron-dystrybucja.pl/formularz (jako temat kontaktu należy wybrać „Napisz wiadomość”),
- przez infolinię 32 606 0 616.

Prosimy, żeby w zgłoszeniu podali Państwo numer warunków przyłączenia WP/029283/2025/O08R03.

Informacje dodatkowe do warunków przyłączenia

1. TAURON Dystrybucja S.A. zrealizuje zakres inwestycji określony w warunkach przyłączenia do miejsca rozgraniczenia własności urządzeń elektroenergetycznych, po zawarciu przez Wnioskodawcę umowy o przyłączenie do sieci.
2. Instalacja elektryczna w przyłączanym obiekcie oraz urządzenia elektroenergetyczne i instalacje od obiektu do miejsca rozgraniczenia własności, winny być wykonane zgodnie z obowiązującymi przepisami i normami oraz wymaganiami określonymi w niniejszych Warunkach przyłączenia.
3. Przyłączane przez Wnioskodawcę urządzenia nie mogą wprowadzać do sieci lub instalacji innych użytkowników systemu zakłóceń o poziomie wyższym niż dopuszczalne, określone w przepisach (np. wahania napięcia lub odkształcenia jego przebiegu).
4. Dopuszcza się realizację dostaw energii elektrycznej na potrzeby zasilania placu budowy wnioskowanego obiektu na podstawie zgłoszenia gotowości instalacji do przyłączenia dla placu budowy.
5. Dopuszczalny poziom zmienności parametrów technicznych energii elektrycznej: parametry techniczne w miejscu dostarczania energii elektrycznej winny być zgodne z aktualnie obowiązującymi przepisami – Rozporządzenie Ministra Klimatu i Środowiska w sprawie szczegółowych warunków funkcjonowania systemu elektroenergetycznego.
6. Określony w warunkach przyłączenia sposób zasilania nie zapewnia bezprzerwowej dostawy energii elektrycznej. Urządzenia wymagające zasilania bezprzerwowego należy zaopatrzyć we własne, niezależne źródło energii, podłączone w sposób uniemożliwiający podanie napięcia do sieci przedsiębiorstwa energetycznego.
7. Warunki przyłączenia zostały określone dla standardowych parametrów energii elektrycznej określonych w ustawie Prawo energetyczne.
8. W przypadku użytkowania odbiorników o charakterze indukcyjnym prowadzone będą rozliczenia za ponadumowny pobór energii biernej wg zasad określonych w Taryfie dla usług dystrybucji energii elektrycznej TAURON Dystrybucja S.A.
9. W przypadku kolizji projektowanego obiektu z istniejącymi urządzeniami elektroenergetycznymi, Wnioskodawca winien zwrócić się do Wydziału Eksploatacji z wnioskiem o określenie warunków przebudowy tych urządzeń.
10. Wymagania dotyczące rozwiązań technicznych stosowanych na terenie działalności TAURON Dystrybucja S.A. ujęte w formie standaryzacji dostępne są na stronie www.tauron-dystrybucja.pl

1918/3

2977

projektowana lokalizacja złącza kablowego w granicy działki

1963/1

1964

2980/1

1968

2981

2003/5

2003/6

2980/2

2

1963/3

029283/2025/O09R03
Kompletny wniosek

1963/2

1963/4



Częstochowa, 2025-03-31

WARUNKI PRZYŁĄCZENIA nr WP/029286/2025/O08R01 z dnia 2025-03-31

Obiekt: Obiekt wielolokalowy
Adres przyłączanego obiektu: ul. Filtrowa 6
42-202 Częstochowa
numery działek: 50/1

Odpowiadając na wniosek z dnia 2025-03-13, zapewniamy przyłączenie do sieci TAURON Dystrybucja SA i dostawę energii elektrycznej o mocy przyłączeniowej:

Przyłączy 1: 38,8 kW dla zasilania podstawowego, w V grupie przyłączeniowej, po zastosowaniu współczynnika jednoczesności, w tym: 6x10,0 kW – dla lokali mieszkalnych typu 1, oraz 1x6,0 kW – dla administracji typu 1

IA. Wymagania techniczne - przyłączy 1 (zasilanie podstawowe)

1. Miejsce przyłączenia: złącze kablowe nr ZK-CZX15593 linii kablowej nN zasilanie ze stacji SN/nN CZC10248 Komornicka 70, Obwód nN kier. ZK-10903 (przy stacji) nr CZC10248/1.
2. a) Miejsce dostarczania energii elektrycznej: Zaciski prądowe na wyjściu przewodów od zabezpieczeń w zestawie złączowym w kierunku instalacji odbiorcy.
b) Miejsce rozgraniczenia własności urządzeń elektroenergetycznych: Zaciski prądowe na wyjściu przewodów od zabezpieczeń w zestawie złączowym w kierunku instalacji odbiorcy.
3. Przyłączenie obiektu do sieci wymaga:
 - a) w zakresie przyłącza: TAURON Dystrybucja SA wykona przyłączy kablowe z zastosowaniem kabla NA2XY-J 4x120 mm² oraz przy elewacji budynku, w uzgodnionym miejscu zabuduje zestaw złączowy typu ZK2a,
 - b) w zakresie sieci: nie dotyczy,
 - c) w zakresie przyłączanych urządzeń, instalacji Wnioskodawcy: Wnioskodawca zabuduje w ogólnodostępnym miejscu na klatce schodowej szafki pomiarowe spełniające wymagania standaryzacji TAURON Dystrybucja S.A. indywidualnie zamykane; zabezpieczoną przed możliwością uszkodzeń mechanicznych i ingerencją osób niepowołanych; drzwiczki szafek pomiarowych należy wyposażyć w system zamknięcia zrealizowany w oparciu o klucz systemowy MasterKey stosowany w TAURON Dystrybucja S.A. z najniższym poziomem dostępu; klucze do szafek pomiarowych należy przekazać Odbiorcom oraz TAURON Dystrybucja S.A. w trakcie sprawdzania technicznego przyłączanej instalacji elektrycznej; w szafce pomiarowej zabudować jako zabezpieczenie główne wyłączniki 3-fazowe wyposażone w człon przeciążeniowy oraz zacisk N w przystosowanej do opłombowania obudowie; wykona połączenie zestawu złączowego z zabudowaną szafką pomiarową odpowiednim kablem; z szafki pomiarowej wyprowadzić odpowiednie linie zasilające do miejsc poboru mocy.
4. Układ pomiarowo-rozliczeniowy na napięciu 0,4 kV:
 - a) rodzaj układu: bezpośredni 3-fazowy ,
 - b) miejsce zainstalowania: w szafkach pomiarowych na klatce schodowej.
5. Zabezpieczenia główne:
 - a) prąd znamionowy: 16 A – dla każdego z 6 lokali mieszkalnych,
prąd znamionowy: 10 A – dla administracji
 - b) rodzaj: wyłącznik 3-fazowy wyposażony w człon przeciążeniowy oraz zacisk N,
 - c) lokalizacja: w szafkach pomiarowych na klatce schodowej.
6. Dla doboru aparatury, spodziewaną wartość prądu zwarcia w miejscu dostarczania energii elektrycznej przyjąć wg obliczeń, jednak nie mniej niż 6 kA.
7. Wymagany stopień skompensowania mocy bierniej $\text{tg } \varphi \leq 0,4$.
8. Sieć nN pracuje w układzie: TT.

II. Określa się następujące dopuszczalne czasy trwania przerw:

- a) czas trwania jednorazowej przerwy, tj. całkowitej, jednoczesnej przerwy w zasilaniu wszystkich miejsc dostarczania, nie przekraczający:
 - dla przerwy planowanej – 16 godz.,
 - przerwy nieplanowanej – 24 godz.,
- b) łączny czas trwania przerw w ciągu roku, stanowiący sumę czasów trwania przerw jednorazowych, tj. całkowitych jednoczesnych przerw w zasilaniu wszystkich miejsc dostarczania, nie przekraczający:
 - przerw planowanych – 35 godz.,
 - przerw nieplanowanych – 48 godz.

III. Termin ważności niniejszych warunków 2 lata od dnia ich doręczenia.

W przypadku zawarcia umowy o przyłączenie termin ważności niniejszych warunków przyłączenia wydłuża się na okres ważności umowy o przyłączenie.

Przygotował: Czeladko Robert

Pełnomocnik
TAURON Dystrybucja S.A.

R. Olejnik

Robert Olejnik

Uwaga: Jeżeli mają Państwo pytania w sprawie warunków przyłączenia, prosimy, żeby skontaktowali się Państwo z nami na jeden z poniższych sposobów:

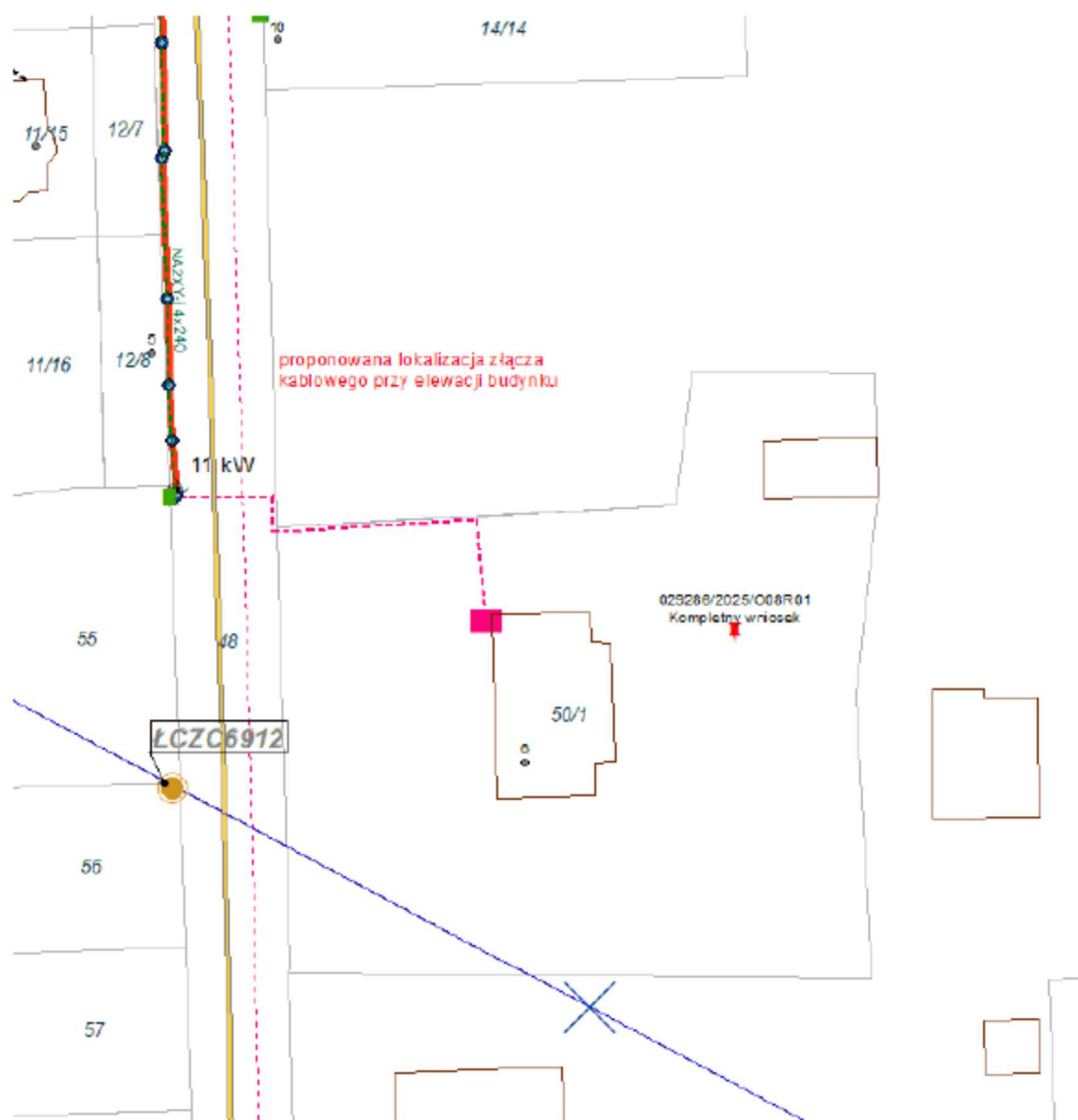
- elektronicznie przez formularz kontaktowy na tauron-dystrybucja.pl/formularz (jako temat kontaktu należy wybrać „Napisz wiadomość”),
- przez infolinię 32 606 0 616.

Prosimy, żeby w zgłoszeniu podali Państwo numer warunków przyłączenia WP/029286/2025/O08R01.

Informacje dodatkowe do warunków przyłączenia

1. TAURON Dystrybucja S.A. zrealizuje zakres inwestycji określony w warunkach przyłączenia do miejsca rozgraniczenia własności urządzeń elektroenergetycznych, po zawarciu przez Wnioskodawcę umowy o przyłączenie do sieci.
2. Instalacja elektryczna w przyłączanym obiekcie oraz urządzenia elektroenergetyczne i instalacje od obiektu do miejsca rozgraniczenia własności, winny być wykonane zgodnie z obowiązującymi przepisami i normami oraz wymaganiami określonymi w niniejszych Warunkach przyłączenia.
3. Przyłączane przez Wnioskodawcę urządzenia nie mogą wprowadzać do sieci lub instalacji innych użytkowników systemu zakłóceń o poziomie wyższym niż dopuszczalne, określone w przepisach (np. wahania napięcia lub odkształcenia jego przebiegu).
4. Dopuszcza się realizację dostaw energii elektrycznej na potrzeby zasilania placu budowy wnioskowanego obiektu na podstawie zgłoszenia gotowości instalacji do przyłączenia dla placu budowy.
5. Dopuszczalny poziom zmienności parametrów technicznych energii elektrycznej: parametry techniczne w miejscu dostarczania energii elektrycznej winny być zgodne z aktualnie obowiązującymi przepisami – Rozporządzenie Ministra Klimatu i Środowiska w sprawie szczegółowych warunków funkcjonowania systemu elektroenergetycznego.
6. Określony w warunkach przyłączenia sposób zasilania nie zapewnia bezprzerwowej dostawy energii elektrycznej. Urządzenia wymagające zasilania bezprzerwowego należy zaopatrzyć we własne, niezależne źródło energii, podłączone w sposób uniemożliwiający podanie napięcia do sieci przedsiębiorstwa energetycznego.
7. Warunki przyłączenia zostały określone dla standardowych parametrów energii elektrycznej określonych w ustawie Prawo energetyczne.
8. W przypadku użytkowania odbiorników o charakterze indukcyjnym prowadzone będą rozliczenia za ponadumowny pobór energii biernej wg zasad określonych w Taryfie dla usług dystrybucji energii elektrycznej TAURON Dystrybucja S.A.
9. W przypadku kolizji projektowanego obiektu z istniejącymi urządzeniami elektroenergetycznymi, Wnioskodawca winien zwrócić się do Wydziału Eksploatacji z wnioskiem o określenie warunków przebudowy tych urządzeń.
10. Wymagania dotyczące rozwiązań technicznych stosowanych na terenie działalności TAURON Dystrybucja S.A. ujęte w formie standaryzacji dostępne są na stronie www.tauron-dystrybucja.pl

Mapa z orientacyjną lokalizacją przyłącza





**POLITYKA ZINTEGROWANEGO SYSTEMU ZARZĄDZANIA
PRZEDSIĘBIORSTWA WODOCIĄGÓW I KANALIZACJI OKRĘGU
CZĘSTOCHOWSKIEGO SPÓŁKA AKCYJNA W CZĘSTOCHOWIE
(JAKOŚĆ + ŚRODOWISKO)**

POLITYKA ZSZ Nr 1/37

Przedsiębiorstwo Wodociągów i Kanalizacji Okręgu Częstochowskiego Spółka Akcyjna w Częstochowie służy mieszkańcom gmin zrzeszonych w Związku Komunalnym Gmin ds. Wodociągów i Kanalizacji w Częstochowie poprzez świadczenie usług w zakresie produkcji i dostarczania wody oraz odbioru i oczyszczania ścieków.

We wszystkich działaniach kierujemy się troską o zdrowie ludzi, zachowanie zasobów wodnych oraz odpowiedzialnością za stan środowiska przyrodniczego prowadząc przy tym bieżący dialog z naszymi klientami i partnerami.

W prowadzonej działalności zapewniamy spełnianie wymagań zintegrowanego systemu zarządzania, obejmującego systemy zarządzania jakością ISO 9001 i zarządzania środowiskowego ISO 14001, rozszerzonego o wymagania europejskiego systemu ekzarządzania i audytu EMAS.

Zadowolenie klientów, ciągłe doskonalenie naszej działalności i wymagania zrównoważonego rozwoju zapewniamy poprzez:

- ❖ świadczenie usług i obsługę klientów na coraz wyższym poziomie,
- ❖ spełnianie wymagań prawnych i innych oraz wymagań klientów do realizacji których Spółka się zobowiązała,
- ❖ stałe podnoszenie kwalifikacji zawodowych pracowników oraz doskonalenie potencjału technologicznego i technicznego Spółki,
- ❖ poprawę efektywności działalności środowiskowej,
- ❖ odpowiedzialny dobór dostawców,
- ❖ zmniejszanie bezpośrednich i pośrednich oddziaływań środowiskowych, w tym strat wody w procesie dystrybucji, ładunku zanieczyszczeń w odprowadzanych ściekach oczyszczonych, zużycia energii, ilości wytwarzanych odpadów itp.,
- ❖ systematyczne podnoszenie świadomości ekologicznej pracowników i stron zainteresowanych oraz zwiększanie znaczenia świadomości w systemie zarządzania,
- ❖ udostępnianie wszystkim zainteresowanym informacji o oddziaływaniu Spółki na środowisko przyrodnicze.

Zarząd Spółki zapewnia niezbędne zasoby do utrzymania i ciągłego doskonalenia zintegrowanego systemu zarządzania, a także zobowiązuje pracowników Spółki oraz podwykonawców do stosowania postanowień niniejszej Polityki.

DEKLARACJA POLITYKI ZSZ
ZATWIERDZONA PRZEZ ZARZĄD
PROTOKOŁEM NR 13/18 Z DN. 24.05.2018 r.
Częstochowa, dnia 24.05.2018 r.
Wydruk z dnia: 15 września 2022 r.

PREZES ZARZĄDU
Dyrektor Naczelny
Michał Król